

# **Estudio básico investigación comportamiento migratorio población XII Región**

## **Mandante:**

**Instituto Nacional de Estadísticas**  
**Gobierno Regional de Magallanes**

## **Financiamiento: FNDR**

**Ejecutor: Francisco Javier Ruiz.**  
**Sociólogo.**

## **Resumen Ejecutivo.**

El estudio corresponde a una licitación realizada por el Instituto Nacional de Estadísticas de Magallanes, con recursos aportados por el Gobierno Regional de Magallanes y Antártica Chilena a través del Fondo de Desarrollo Regional (FNDR). Tuvo una duración de ocho meses, divididos en 7 etapas, cada una de ellas, con productos específicos requeridos.

## **I.- CARÁCTER DEL ESTUDIO**

El estudio que se realizó es de carácter exploratorio, explicativo y prospectivo. Dada la naturaleza del proyecto, esto es, una investigación sobre un tema respecto del cuál no existen estudios anteriores realizados en la región, amerita en primer lugar, realizar una indagatoria exhaustiva respecto de las fuentes primarias, -textos alusivos al tema- como fuentes secundarias –textos relacionados- que pudiesen contener información histórica, estadística, económica, cultural, y sociológica sobre el tema. El objeto de esta primera explicación, fue disponer de información que sistematizada, entregue una primera mirada sobre el estado de la migración y sus factores relacionados; y en segundo lugar, disponer, para los expertos del equipo, de material bibliográfico que permita una discusión –encuadrada en marcos teóricos contemporáneos- en torno a los tópicos del tema. El producto de esta primera exploración investigativa es un texto con información sistematizada, y un marco teórico acotado a la realidad regional.

Sobre la base de la elucidación de los factores políticos, económicos, sociales, históricos y culturales que explican el fenómeno migratorio en la región, el equipo de estudio propuso la simulación de diversos escenarios que pudieran darse, de concurrir determinadas situaciones, prolongadas en el tiempo. Simultáneamente y como objetivo práctico asociado a la problemática de la migración, se propusieron líneas de diseño de un programa de migración que busque dar solución a los fenómenos planteados en los resultados del estudio, con énfasis en los fenómenos que acotan los términos de referencia; esto es, la vinculación, revinculación y retención de población.

## **II.- OBJETIVOS:**

### **1 General:**

De acuerdo a los términos de referencia, el estudio propuesto contempla como objetivo general, caracterizar la situación migratoria actual en Magallanes, en la perspectiva de contribuir a la definición de un proyecto de gestión migratoria regional y promover una nueva fase de crecimiento.

### **2 Específicos:**

- 4.2.1. Caracterizar el contexto de la migración en Magallanes, desde el punto de vista social, político, económico y cultural.
- 4.2.2. Caracterizar los movimientos migratorios y su impacto económico-social en la historia regional, desde la primera mitad del siglo XIX hasta la actualidad, tanto de nacionales como de extranjeros.
- 4.2.3. Comparar la situación migracional con las provincias vecinas de la República Argentina y describir los movimientos migratorios, desde y hacia este territorio.
- 4.2.4. Definir características de los migrantes, tanto de quienes salen como de quienes llegan, y conocer los factores de discriminación, de integración y de adaptación de los mismos, con énfasis en la población joven.
- 4.2.5. Determinar factores de no retorno y de radicación en la región de los jóvenes migrantes.
- 4.2.6. Determinar los principales factores de crecimiento poblacional relacionados con la migración en la región.
- 4.2.7. Identificar posibles escenarios de la situación poblacional en la región en el largo plazo, y el impacto de la migración hacia la región como un factor de poblamiento. Entre ellos, mantención de la situación actual de crecimiento intercensal, aumento de la tasa de crecimiento intercensal, en un escenario de lenta recuperación y en un escenario de recuperación acelerada.

- 4.2.8. Elaborar las bases para un proyecto de gestión migratoria en la región, enfocado en la vinculación, revinculación y retención de la población y la integración y cooperación con el resto del país y con especial énfasis en la macro zona austral comprendida desde el sur de Puerto Montt y Neuquén hasta el Cabo de Hornos, y en donde se controlen los principales factores de crecimiento poblacional relacionados con la migración.

### **III.- DISEÑO METODOLÓGICO PARA LAS DIVERSAS ETAPAS.**

#### **1.- los instrumentos de recolección de datos.**

Se utilizaron diversas técnicas de búsqueda de información provenientes de disciplinas como la geografía, la sociología, y la historia.

##### *1.1. La entrevista en profundidad.*

Las entrevistas en profundidad son una forma no estructurada e indirecta de obtener información con una sola persona. Este tipo de técnica en la investigación puede tener una duración de 30 minutos hasta más de una hora, dependiendo del tema y la dinámica de entrevista.

#### **Ventajas de la Entrevista en Profundidad.**

La entrevista en profundidad atribuye las respuestas directamente a un participante, el cual puede definirse por sus características y actitudes. En esta técnica se puede dar un intercambio libre de información sin ninguna presión social para estar de acuerdo o no con el grupo.

Otra ventaja radica en la profundidad de percepción que puede lograrse, y habilidad para asociar la respuesta directamente con el encuestado. El principal uso es la investigación exploratoria. La técnica es útil para desarrollar hipótesis, definir problemas de decisión y formular cursos de acción.

##### *1.2 La Muestra*

Existen diversos tipos de muestra, pero la que nos interesa es la muestra probabilística, es decir aquella que mediante la definición de un conjunto de características de la población, establece igual posibilidad para todos los individuos de una población, de ser seleccionados en la muestra. La gran ventaja de la muestra probabilística es que a partir de la estimación de un error conocido y controlado, permite inferir los resultados al conjunto de la población. Por ello es fundamental en la etapa del diseño, decidir que tipo de muestra probabilística realizar, calcular la cantidad de individuos a seleccionar, entre otros aspectos fundamentales.

#### **2.- Etapas del Estudio**

##### **Etapa I: Recopilación de información secundaria.**

###### **Objetivo:**

Recopilar toda la información bibliográfica sobre la migración en la región de Magallanes y Antártica Chilena, en términos de movimientos migratorios y de dinámica de los flujos de inmigrantes y emigrantes, contexto social, político, económico y cultural en que se ha producido la migración y comparación del crecimiento poblacional con las provincias vecinas de la República Argentina y describir los movimientos migratorios, desde y hacia este territorio.

##### **Etapa II: Realización de entrevistas en profundidad.**

###### **Objetivo:**

Elaboración y aplicación de una entrevista a informantes calificados, para caracterizar los factores de acogida e integración hacia los sujetos foráneos.

##### **Etapa III: Realización de una encuesta sobre comportamiento migratorio regional.**

###### **Objetivo:**

Diseño, levantamiento y procesamiento de una encuesta de caracterización de los migrantes en la actualidad en la Región de Magallanes y Antártica Chilena, a emigrantes, inmigrantes y emigrantes potenciales (Jóvenes entre 15 y 29 años)

##### **Etapa IV: Análisis y procesamiento del material cualitativo y cuantitativo.**

###### **Objetivo:**

Análisis y procesamiento del material recopilado como información primaria.

##### **Etapa V: Elaboración de informe con los resultados.**

###### **Objetivo:**

Elaboración de un informe con los principales resultados de las entrevistas y encuestas, lo que incluye la entrega de los datos cualitativos y cuantitativos (transcripciones y base de datos), exposición de los resultados y reuniones de análisis de los resultados con el comité técnico.

##### **Etapa VI: Elaboración de informe con los principales escenarios de poblamiento en la región.**

###### **Objetivo:**

Identificar posibles escenarios de la situación poblacional en la región en el largo plazo, y el impacto de la migración hacia la región como un factor de poblamiento.

#### **Etapa VII: Elaboración de informe con las bases para un proyecto de gestión migratoria en la región.**

Objetivo:

Proponer Líneas de acción para un proyecto de gestión migratoria en la región, enfocado en la vinculación, revinculación y retención de la población y la integración y cooperación con el resto del país y con especial énfasis en la macro zona austral comprendida desde el sur de Puerto Montt y Neuquén hasta el Cabo de Hornos, y en donde se controlen los principales factores de crecimiento poblacional relacionados con la migración.

#### **IV.- PRINCIPALES RESULTADOS:**

##### **CAPÍTULO 1: DEFINICIONES CONCEPTUALES Y PROBLEMÁTICA GENERAL.**

“La migración en la actualidad integra no sólo flujos de personas sino también importantes movimientos de bienes materiales y simbólicos y además estos movimientos no ocurren de manera unidireccional, sino que son recurrentes y circulares. De esta forma el individuo migrante está incorporado y participa de un sistema transnacional de redes sociales y comunitarias. Agregan Canales y Zolniski (2001), que “a diferencia de las categorías de asentados (settlers) y transeúntes (sojourners), en el caso de las comunidades transnacionales no se trata ya de un lugar único de “residencia habitual” que la migración traslada temporal o permanentemente. Se refiere, por el contrario, a la interacción de dos o más lugares de residencia en un mismo momento, así como a la articulación de los tiempos de ausencia con los momentos en que se está presente en cada lugar (espacio) de residencia. Esto implica una expansión espacial de la noción de residencia habitual...”

Pellegrino (2000), refiriéndose a este tipo de comunidades transnacionales, señala que “el debate sobre la fuga de cerebros (brain drain) ha sido progresivamente sustituido por propuestas para estimular la circulación y el intercambio de cerebros (brain circulation y brain exchange), con el propósito de superar o compensar las pérdidas debidas a la emigración”. Desde este punto de vista, el énfasis está puesto en la movilidad de los recursos humanos y en la creación de redes de intercambio de conocimientos entre los emigrados y los especialistas que permanecen en sus países de origen. De esta forma los emigrados pasan a ser vínculos de las comunidades nacionales con los círculos de mayor desarrollo en los países receptores. Así, la emigración de personas altamente calificadas deja de ser considerada como una pérdida y adquiere una nueva dimensión, en la medida en que puede significar un apoyo al proceso de desarrollo del país de origen.”

##### **CAPÍTULO 2: EL PROCESO MIGRATORIO EN MAGALLANES DESDE LA PRIMERA MITAD DEL SIGLO XIX. SU IMPACTO ECONÓMICO-SOCIAL EN LA HISTORIA REGIONAL.**

“El proceso de migración, en el contexto magallánico, **se puede conceptualizar como fundacional**; es decir, es parte de una acción que tiene como objetivo principal dar origen a una sociedad en territorios con características de frontera.”

“En el caso de la sociedad magallánica el migrante es, por lo tanto, un agente de promoción de la civilización que debe dominar el paisaje bárbaro y además es representante del estado como agente de soberanía.”

“Este periodo fundacional de la sociedad magallánica, basada en su totalidad en un movimiento migratorio, culmina en un primer momento, y en especial para la migración europea, con los inicios de la I Guerra Mundial.”

“Con posterioridad a la II Guerra Mundial, y por desarrollo de las investigaciones de terreno de privados inicialmente, pero de organismos de estado posteriormente, se llega al descubrimiento del petróleo.

Este hallazgo significó un enorme impacto económico para la región, ya que sólo para el tema que se trata, nuevamente una industria extractiva minera produce una motivación que requiere grandes contingentes de mano de obra.”

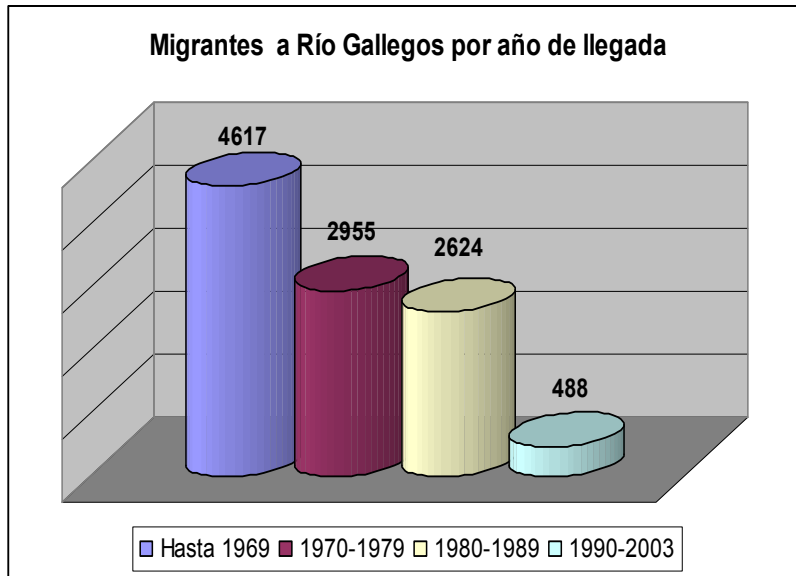
“Otra actividad primaria extractiva que ha ido en aumento de importancia económica y por lo tanto que se transforma en movimientos migratorios, es la pesca.”

**“Concluyendo se puede entonces afirmar que el flujo migratorio hacia Magallanes tuvo diversos momentos que lo caracterizaron pero que siempre ha estado presente. Es más, aún el flujo migratorio, tanto interno como externo, ha posibilitado el crecimiento y formación de la sociedad magallánica.”**

##### **CAPÍTULO 3. CHILENOS EN ARGENTINA ANÁLISIS DE LA ENCUESTA COMPLEMENTARIA DE MIGRACIONES. CENSO DE POBLACIÓN Y VIVIENDA 2001. INDEC. INSTITUTO DE ESTADÍSTICAS. REPÚBLICA ARGENTINA.**

“El año 2001 viven en Río Gallegos, 10.684 chilenos, los que representan el 13,4% de la población de esa localidad.

- Migrantes en Pvcia. de Santa Cruz: 20.537,(15,2% del total: 134.577)
- Migrantes en Pvcia. de Tierra del Fuego:8.964 (8,8% del total: 101.079)
- Porcentaje de Población Chilena en ambas provincias 12,5% (29.501)”



“El gráfico 1 nos muestra la emigración de chilenos a Río Gallegos. Hasta el año 1969, se observa una gran corriente migratoria, de 4.617 chilenos. Esta cifra corresponde a lo que ocurre hasta 1960, por tanto, en estricto sentido, no es un período de 10 años. Debido a ello, es que la cifra es superior a los otros periodos mostrados. Para los periodos 70-79 80-89 se observan cifras similares de migración. **Sin embargo el periodo 1990-2003, muestra claramente un estancamiento de la migración hacia esta localidad.** Factores políticos y económicos podrían estar explicando esta merma. Hay que

recordar que el año 1990 Chile recupera la democracia, y en el decenio 1990-1998 Chile experimentó altas tasas de crecimiento económico, con el consiguiente aumento del empleo.”

### Procedencia.

“Con relación a la procedencia de los chilenos en Argentina, estos provienen principalmente de la X Región - 50,7%- y de la Región de Magallanes -42,7%. Por tanto, es posible afirmar que la población que emigró a Argentina es principalmente de la Zona de Magallanes, pues hay que agregar que mucha de la población que proviene de la X Región, utiliza la Región de Magallanes como zona de residencia temporal, debido a vínculos familiares u otros, conformando verdaderas redes migratorias, que luego se reproducen también en Argentina.”

### Calidad de Vida.

“En Río Gallegos hay 7.260 hogares, en que al menos, hay un miembro nacido en Chile. Estos hogares, mayoritariamente, cuentan con viviendas bien habilitadas, con todos los servicios básicos, hechas de material resistente (ladrillo, maderas, u otros), con piso de cemento o madera, revestidas internamente, entre otras características.”

### Conclusiones.

“Se puede concluir algunas apreciaciones importantes. La migración de chilenos hacia Argentina constituye un grupo importante de Chilenos que han dejado el territorio, especialmente, la Región de Magallanes. De todos modos, es una migración que tiende a estancarse, o mantenerse en bajos porcentajes. Con relación al perfil de los migrantes, se observa un fuerte componente femenino, superior en términos globales a los hombres, y que se han insertado principalmente en actividades terciarias de servicios. Han desarrollado una integración óptima con el entorno, ya que en general participan activamente de la vida social del país vecino. Con relación a las condiciones de vida, los chilenos han logrado generar un confort de vida, óptimo, presentándose porcentajes muy bajos de riesgo social. Lo mismo en el tema de la previsión o jubilación un porcentaje importante ha logrado acceder a estos beneficios, aunque también se observa que un grupo no menor de chilenos no han accedido óptimamente a contar con previsión social o jubilación.”

## CAPÍTULO 4. CARACTERIZACIÓN DE LA MIGRACIÓN EN MAGALLANES: MIGRACIÓN INTERREGIONAL E INTRAREGIONAL.

### Principales conclusiones

“Entre los censos de 1992 y 2002 la población de la región de Magallanes se incremento en un 5,3%, en comparación al resto de las regiones del país fue la que menos creció y además estuvo muy por debajo del crecimiento de la población a nivel nacional que fue de 13,2%, es decir 7,9 puntos menos.”

“La principal causa de este bajo crecimiento relativo que muestra la XII Región se explica por la pérdida de población reflejada en la Migración Neta, que es la diferencia entre los inmigrantes y emigrantes, presentando un saldo negativo de 4.534 personas.”

“El saldo negativo, responde, a que **es una región de expulsión, es decir, la tasa de emigración (30.3) es superior a la de inmigración (23.6).** Según Martínez, este patrón migratorio llamado “perdedor” responde a la inestabilidad del poblamiento. Es interesante destacar que si bien, **la Región, se define como zona de expulsión, del mismo modo, se manifiesta como una región de atracción.** Esto se evidencia en que la tasa de inmigración (23.6) es significativamente la más alta de las 13 regiones del país.”

“De acuerdo con la información proporcionada, es posible apreciar que los mayores intercambios o movimiento de población en términos absolutos, se producen con la Región Metropolitana, Valparaíso y Aysén, aunque, las mayores diferencias se dan con las dos últimas regiones. En el caso de la región de Valparaíso, la explicación de esta diferencia se encontraría en los movimientos del contingente militar apostado en la región.”

“Las comunas receptoras, fuera de la región, concentran casi el 50% de los emigrantes de la región de Magallanes, destacando principalmente Viña del Mar (1.907 personas), Puerto Montt (1.497), y Talcahuano (1.105), todas relacionadas de alguna manera a la actividad portuaria y naval. En cuanto a Valparaíso, otra ciudad portuaria, recibió 791 personas, superada por Quilpue con 995 inmigrantes.”

### **MIGRACIÓN INTRARREGIONAL.**

“Se observa en general que si bien no hay grandes cambios en los principales flujos entre las comunas de origen y el destino de los emigrantes antiguos y recientes, si existen transformaciones en las magnitudes entre las principales comunas que son Natales y Punta Arenas. Esto debido, tal vez, a la consolidación que ha tenido la ciudad de Puerto Natales que ha orientado su actividad económica principalmente hacia el turismo. **Es así, como la cantidad de habitantes que van desde Natales hacia Punta Arenas tiende a disminuir y viceversa.**”

“Por otro lado, se observa que la cantidad de personas que emigraron recientemente desde **San Gregorio y Cabo de Hornos hacia Punta Arenas, es mayor a la que emigro antiguamente. Es decir el flujo en los últimos cinco años aumentó casi el doble en ambas comunas.**”

“**Se aprecia un cambio en la dirección en el principal flujo migratorio reciente de la comuna de Timaukel, que cambió desde Punta Arenas hacia la comuna limítrofe de Porvenir.** Otro flujo entre comunas vecinas se observa entre las comunas de Natales y Torres del Paine que más bien es un intercambio de migrantes.”

“A la hora hacer un balance entre los inmigrantes y emigrantes en el tiempo, se aprecia que la comuna de Punta Arenas ha ido dejando de ser el centro de atracción de la región, de tener un saldo neto de 2.327 personas ha pasado a tener un saldo negativo de 154 personas.”

“**En cambio Natales, pese a tener un saldo y una tasa de migración negativa en ambos periodos, presenta una disminución importante de ellas. De una migración neta de -2.347 pasa a -233 personas, lo que reflejaría una capacidad de retención de su población.**”

“Por otro lado, quien conserva una alta tasa de migración neta es la comuna de Cabo de Hornos, la que además presenta un saldo migratorio relativamente altos para la región (185 en la migración antigua y 198 en la migración reciente).”

### **INMIGRACION INTERNACIONAL.**

“**La corriente migratoria mas importante proviene de Argentina, de acuerdo con esta información del total de 1.815 personas que ingresan a la región -entre 1992 Y 2002- 1.278 -70,4%- personas provienen de Argentina,** destacándose la comuna de Punta Arenas como la principal receptora de estos inmigrantes (999) y con menor significado lo sigue la comuna de Natales (200) y Porvenir (56).”

### **CARACTERIZACION SOCIOECONOMICA DE LOS INMIGRANTES**

#### **ESTRUCTURA SEGÚN EDAD.**

“Una visión general nos indica que los inmigrantes nacionales recientes (26.7 años) son mas jóvenes que los no migrantes (35,9 años). Esto obedece a que precisamente son los jóvenes los que en mayor porcentaje emigran de la región con el consiguiente envejecimiento de la población residente.”

“**En efecto, la población de jóvenes es significativamente superior a los que participan activamente en el fenómeno migratorio. Esto responde entre otras causas a la búsqueda de oportunidades para un futuro mejor. Esto permite señalar que existe un gran protagonismo en cuanto la decisión de migrar, destacándose los inmigrantes de Argentina, que son los que registran el menor promedio de edad 21.9. Si bien los inmigrantes chilenos, son jóvenes menos de 30 años, la población que provienen de las regiones I, II, X, y XI son las que registran un mayor promedio de edad inmigrante.**”

#### **PROPORCIÓN SEGÚN SEXO.**

“**Claramente la inmigración de los nacionales tiene un rasgo masculino, no así los inmigrantes extranjeros que presentan en total los índices de masculinidad mas bajos; 0,88 para los Argentinos y 0,97 para los extranjeros en general, lo que debiera ser explicado por el peso que tiene la comuna de Punta Arenas como centro urbano de la región, ya que en la mayoría de las comunas los extranjeros son más hombres que mujeres.**”

#### **PROMEDIO DE AÑOS DE ESTUDIOS JEFES DE HOGAR**

“El promedio de años de estudio de los jefes de hogar nacionales es muy semejante al promedio de los argentinos y superior al promedio de los no migrantes. Dentro de estos mismos las comunas que tienen mejor educación promedio son la de Punta Arenas con 9,9 años y Cabo de Hornos. Curiosamente, donde los jefes de hogar tienen menos educación es en la comuna de Natales. Otro elemento a destacar es que no hay ninguna comuna que supere los 12 años, que es la cantidad de años con educación media completa.”

**TASA DE DESEMPLEO.**

“La tasa de desempleo de la región alcanza al 9,7 %, lo que es relativamente alto, pero, mucho más alto es la tasa de desempleo de los extranjeros y específicamente el de los argentinos que llega al 18.0 %. Siendo las más alta en Punta Arenas donde además está el grueso de los inmigrantes de esta nacionalidad.”

“Los inmigrantes que tienen menor tasa de desocupación son los provenientes de las regiones VII (4,1%), VI (4,4%) y V con 4,6. Estas regiones además, presentan sus mayores tasas de desempleo en las comunas urbanas de la región, como son Punta Arenas y Natales.”

**RAMA DE ACTIVIDAD ECONOMICA**

“Las actividades estatales son las que más población de inmigrantes nacionales receptionan. Siendo la V, XIII y VIII regiones las que presentan mayor cantidad de Inmigrantes dedicados a estas actividades económicas. Estas regiones como hemos visto anteriormente son además, las que más emigrantes reciben desde la región de Magallanes, lo que manifiesta un retorno de los funcionarios públicos y militares a sus regiones de origen. Otro elemento importante de estas regiones es que presentan como se ha visto bajas tasas de desempleo.”

**“El trabajo de los inmigrantes nacionales en las actividades pesqueras es baja en la ciudad de Punta Arenas, no así en Natales y Cabo de Hornos, donde proporcionalmente es mucho mayor respecto al total de inmigrantes a esa comuna.”**

“Por su parte los inmigrantes argentinos en su mayoría, al igual que los no migrantes, se desempeñan en labores de comercio al por mayor y menor y a la construcción principalmente en las comunas de Natales y Punta Arenas. Muy pocos de ellos se dedican a las actividades de la agricultura y ganadería las que están mas bien asociadas a los habitantes locales y donde los inmigrantes nacionales adquieren proporcionalmente mas importancia en la comunas rurales como en las comunas de Laguna Blanca, Porvenir y Río Verde.”

**CAPÍTULO 5. SITUACIÓN DE LOS MIGRANTES.**

**.- INFORME EMIGRANTES EFECTIVOS**

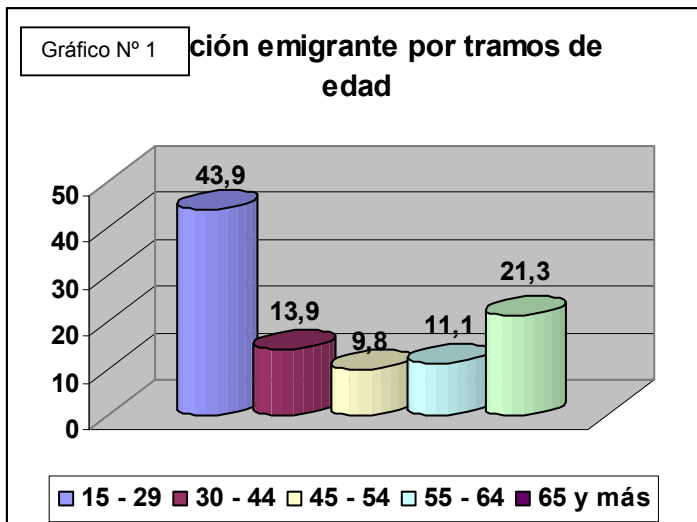
**Datos generales**

La muestra final de Emigrantes de la Región de Magallanes se definió según región y comunas con mayor cantidad de flujo de emigrantes magallánicos.

Tabla 1

Región de Residencia Habitual	FLUJO MIGRATORIO		
	Inmigrantes	Emigrantes 1997	Migración Neta
Tarapacá	226	422	-196
Antofagasta	173	315	-142
Atacama	74	94	-20
Coquimbo	210	324	-114
Valparaíso	3.810	5.285	-1.475
Gral. B. OHiggins	358	454	-96
Del Maule	299	644	-345
Bio Bio	1.922	2.489	-567
Araucania	733	1.131	-398
Los Lagos	3.292	4.479	-1.187
Aysen	466	310	156
R .Metropolitana	4.431	4.581	-150
<b>Total</b>	<b>15.994</b>	<b>20.528</b>	<b>-4.534</b>

Como se observa en el gráfico, las regiones con mayor flujo son; la V, VIII, y X. por ello fue en estas regiones que se realizó la muestra.



El gráfico N° 1 indica que la población de emigrantes es principalmente joven (43,9%) y además destaca un importante componente de población jubilada (21,3%).

**El nivel Educativo**

“La mayoría de la población emigrante de la Región de Magallanes, aumenta su nivel educativo, una vez instalados en sus comunas de destino.”

### **Situación personal.**

“Los jóvenes que con motivos de estudio o laborales, abandonan la zona, en general tienden a establecer relaciones afectivas con mujeres de afuera de la región (exogamia), y se insertan laboralmente en sus comunas de destino.”

### **Situación Laboral y Previsional.**

“Un gran porcentaje de los emigrantes no estaba empleado al abandonar la región. Esto se explica, porque un porcentaje significativo de estas personas, estudiaban antes de emigrar. Posterior a la emigración, un alto porcentaje de ellos se encuentra trabajando.”

“Antes de emigrar la gran mayoría percibe ingresos de 0 a \$300.000 -66,9%-. Sin embargo, posterior a la emigración en este tramo se evidencia una disminución significativa, y todos los otros tramos aumentan porcentualmente. Particularmente el tramo entre \$300.001 y \$500.000, es el que experimenta el mayor aumento.”

“En general, los emigrantes perciben que su situación económica ha mejorado posterior a la emigración”

### **La Emigración.**

“A excepción de los estudiantes, quienes emigran principalmente solos -87,3%- las demás personas lo hacen en compañía en algún momento de la emigración.”

“La principal razón para emigrar es el propósito de estudiar, con un 33,5%. Razones laborales -19,6%- y Decisión familiar -17,6%-. Además un número importante de magallánicos se alejan por cuestiones de salud en general (18,9%).”

“Un porcentaje superior al 86% de la población migrante magallánica consultada, afirma sentirse aceptada o muy aceptada en la comuna de residencia actual.”

“Un porcentaje cercano a un 53% de la población migrante entrevistada, declara no haber tenido dificultades para insertarse laboralmente.”

“Del total de migrantes entrevistados, un 59% de ellos, declaran sentir nostalgia por volver a su ciudad de origen, viéndose imposibilitados, principalmente, por razones que, de alguna manera, escapan a sus propios deseos.”

“54,1% de los emigrantes, manifiestan tener planes de retornar a Magallanes algún día, principalmente los jóvenes entre 15 a 29 años”

### **.- INFORME EMIGRANTES POTENCIALES**

El cálculo del tamaño de esta muestra, se realizó en base a un universo conformado por la totalidad de los jóvenes entre 15 y 29 años de edad, residentes en la Región de Magallanes.

“Un 60,3% de los jóvenes emigraría de la región. El grupo de edad más propenso a emigrar es el de 15-19 años, es decir aquellos jóvenes que están cursando o terminado su ciclo de educación media -71,5%.”

“En el grupo 15-19 la propensión a emigrar aparece como más inmediata, ya que un 23,1% de ellos piensa emigrar en los próximos seis meses a un año. Estos jóvenes son principalmente aquellos con enseñanza Media Incompleta. *Consultados si retornarían a la ciudad, un 60% dice que sí retornaría, un 15,6% no retornaría, y un 20,7%, no sabe. Son principalmente las mujeres quienes afirman que sí retornarían -65,8%- en relación a los hombres -54,1%-.*”

### **.- INFORME INMIGRANTES**

“Los inmigrantes son principalmente, Defensa nacional -38,1%-, Administración Pública -31,12%-, Comercio -15,7%-, más atrás aparecen los inmigrantes de la pesca -11,6%-, e inmigrantes argentinos -3,3%- que representan el mayor componente extranjero de inmigrantes. Con relación al sexo los entrevistados en la muestra son principalmente hombres -74,6%-, y mujeres -25,4%-.”

“Con relación a la región de la cual provienen los inmigrantes, éstos son principalmente; la X Región -23,5%-, V Región, 17,4%, Región Metropolitana -13,5%-, y VIII Región -8,0%-. Los inmigrantes argentinos conforman el 3,3% de los inmigrantes totales.”

“Antes de emigrar, sólo un 44,8% estaba casado, cuestión que cambia a un 71% posteriormente.”

“Un alto porcentaje de inmigrantes tiene estudios medios y más. Específicamente, un 31,3% tiene estudios universitarios y técnicos, y un 34,8% tiene estudios medios completos.”

“Desde la perspectiva del impacto migracional en el nivel educacional, no se observan cambios significativos; en general, los inmigrantes mantienen sus años de estudio, y la inmigración no impacta positivamente.”

“Los grupos que se ven más favorecidos con el impacto de la migración en términos de acceso a bienes de consumo, son comerciantes y pesca.”

“En el tema del acceso a automóviles, se observa que los que aumentan significativamente su acceso a automóviles, son la Administración Pública, las Fuerzas Armadas, y los comerciantes. “

“Los grupos en que más impacta la migración desde la perspectiva de la inserción laboral, son; funcionarios públicos en todos los grupos de edades, pero con énfasis en el grupo de 15-29 años; y en el grupo de la pesca, especialmente en el grupo 30-44 años.”

“En general, todos los grupos de inmigrantes experimentan un alza en sus ingresos, destacándose, funcionarios públicos y fuerzas armadas.”

“Los grupos de funcionarios públicos, y Fuerzas Armadas, manifiestan que su situación ha mejorado con la migración. En el caso de los comerciantes, estos manifiestan que su situación económica se ha mantenido o ha empeorado con relación a su comuna de origen.”

“Con relación a la participación de los inmigrantes en organizaciones sociales, en general, no participan, ni antes -71,5%- ni después de la inmigración -69,6%-. Las razones principales, antes y después, es que no tienen tiempo, ni les interesa.”

“Con relación a los motivos para inmigrar a la región, en general, todos los grupos manifiestan la razón laboral, como la principal. En el caso de los funcionarios, es la búsqueda de trabajo, la razón principal -21,9%-, en el caso de las Fuerzas Armadas, el porcentaje principal es el traslado por trabajo -35,6%. En el grupo de los comerciantes, también es la búsqueda de trabajo, la razón más importante, como también ocurre con los pescadores -35.6%-.”

“Un porcentaje superior al 91% de la población inmigrante, afirma sentirse aceptada o muy aceptada en la comuna de residencia actual.”

“Un 50% de los inmigrantes entrevistados manifiesta el deseo de permanecer, por lo menos por un buen tiempo, en la región, un 20,4% señala no tener claridad al respecto y un 26.5% declara la intención de retornar, o más bien, no tener intenciones de permanecer por muchos años en la zona.”

“Un porcentaje cercano al 85% de la población inmigrante entrevistada, declara no haber tenido dificultades para insertarse laboralmente.”

“Un 41.9% declara sentir cierta nostalgia, pero verse imposibilitados, de retornar a su ciudad de origen, también un porcentaje superior al 40% de éstos, manifiesta estar habituados a su vida en la región y, por tanto, no añoran o tienen deseos de irse de ésta.”

“Los Inmigrantes tienen una percepción muy favorable de su integración en la región, tienen buena relación con los habitantes, perciben su calidez, se sienten satisfechos de vivir en la zona, no sienten que sean un problema, no han tenido grandes problemas de inserción laboral, cultivan buenas relaciones con sus vecinos, y desean vivir por muchos años en la región.”

## **CAPÍTULO 6. PRINCIPALES ESCENARIOS DE POBLAMIENTO EN LA REGIÓN.**

“Las tasas de natalidad de la Región de Magallanes y la Antártica Chilena ha seguido un ritmo de evolución similar a la tasa del país. En general se aprecia una disminución de la natalidad que a fines de los años ochenta se encontraba a niveles de 18 por mil, descendiendo a 14 por mil a comienzos del siglo XXI.”

“La tasa de mortalidad general de la región de Magallanes y la Antártica Chilena, presenta una tendencia creciente para el periodo 1989 – 2002, con algunos cambios de dirección, como ocurre entre los años 2000 y 2001. Al comparar la tasa regional con la del país se aprecia que la primera supera a la nacional a partir de mediados de la década de los años noventa.”

“La Región de Magallanes y la Antártica Chilena se manifiesta como una de las regiones de mayor migración a escala del país. En cada uno de los respectivos Censos de Población de 1992 y 2002, se aprecia que la región de Magallanes registra las mayores tasas del país, tanto en emigración como en inmigración, caracterizándose de este modo en una Región cuyo balance demográfico muestra una alta dependencia de estos movimientos de población.”

“En términos de participación, la población regional del año 2002 tuvo un 13,79 % de población que provenía de otras regiones del país o de países extranjeros, lo que es un hecho de gran importancia a tener en cuenta al analizar la evolución futura de la población regional. Si además se tiene presente que la tasa de emigración para este mismo año alcanzó a 14.24 %, resulta que un 28 % de los cambios ocurridos en la población regional entre 1992 y 2002 está relacionado con estos movimientos demográficos.”

“Por todos estos antecedentes, es posible tener una explicación de la situación de estancamiento de la población regional que sólo se incrementa en alrededor de 7.000 personas en los diez años del periodo intercensal. Este bajo ritmo de crecimiento, uno de los menores del país, no puede tener su explicación solamente en el crecimiento vegetativo, si bien a una baja en la tasa de natalidad ha acompañado estas últimas décadas un incremento en la tasa de mortalidad. Así, mientras la tasa de emigración y de inmigración, superan el 10 %, la tasa de crecimiento vegetativo (natalidad menos mortalidad), es de tan sólo un 7.8 %.”

“La emigración de Magallanes es una emigración predominantemente joven y motivada por la necesidad de cursar estudios superiores en otras regiones del país, además de motivos laborales, en atención a la baja oferta de trabajo que parece afectar a esta Región.”

“La propensión de los jóvenes a migrar se ve refrendado por el análisis de los emigrantes potenciales, ya que en la encuesta aplicada a los jóvenes de las tres ciudades mayores de la Región, se determinó que un 60 % de ellos están en disposición favorable a la emigración, cifra que aumenta cuando el tramo de edad consultado corresponde al de quienes están cursando los últimos años de la educación media y que ven como alternativa para cursar estudios superiores, la salida hacia las regiones centrales del país.”

“Con relación a la población inmigrante, se comprueba el peso que en este aspecto tienen las fuerzas armadas, ya que junto a la administración pública, es responsable de casi el 70 % de la inmigración. Esto deja en claro que en la actualidad, y desde hace ya algunas décadas, la Región de Magallanes no constituye una región atractiva para la población proveniente de otras regiones del país o del extranjero.”

**“La alta variabilidad intercensal que muestra la población de Magallanes, así como los datos disponibles, indican que las migraciones constituyen un componente fundamental en la explicación de la evolución de la población regional. Desde este punto de vista, la definición de escenarios demográficos futuros, no puede dejar de considerar en grado elevado, la variable migraciones.”**

“De los análisis de los resultados de las encuestas realizados en el Informe N° 3 de este estudio, se caracteriza a los migrantes regionales como predominantemente jóvenes y la explicación de la emigración se centra en razones educacionales y de trabajo. No obstante la distribución de la población por grupos de edad y sexo, muestra un notorio abultamiento de las cifras en la población joven masculina, cuya única explicación es el desplazamiento hacia Magallanes de importantes contingentes de miembros de las Fuerzas Armadas que deben cumplir con su Servicio Militar Obligatorio. Ello se traduce en un enmascaramiento del saldo migratorio, que entrega cifras mucho menos negativas que las que realmente se debieran esperar.”

“En la búsqueda de razones que permitan explicar el comportamiento migratorio de la población, aparecen en un lugar muy destacado las referidas a la necesidad de acceder a educación superior, cuya mayor oferta en cantidad y calidad, se encuentra fuera de Magallanes. Una segunda línea explicativa tiene que ver con la oferta laboral. Son razones económicas que se esgrimen para explicar las razones por las cuales, una vez terminada la educación superior, esta población no regresa a la región.”

“Con el fin de definir escenarios de poblamiento, se optó por adoptar dos hipótesis de trabajo. Una hipótesis optimista que plantea el comportamiento futuro de la población regional responderá a una Tasa de Crecimiento que refleje el ritmo de crecimiento demográfico más alto registrado entre 1950 y 2002. Para efectos de cálculo de esa tasa se han tomado los valores del periodo 1952 – 1960 que marcó una tasa media anual de crecimiento de 3.36 y la del periodo 1970 – 1982 que llegó a 3.29 % anual. Un promedio de ambas arroja un valor de 3.325, el que será utilizado para proyectar la población según este criterio optimista que prevé un crecimiento elevado de la población regional.”

“Una segunda hipótesis de trabajo es definida como pesimista y prevé un bajo crecimiento de la población regional. Para ello se ha utilizado la tasa de crecimiento medio anual del periodo 1982 – 1992 que alcanzó al 0.52 % y la del periodo 1992 – 2002, que llegó al 0.82 % medio anual. Un promedio de ambas arroja un 0.67 % anual, valor que será aplicado para el cálculo de este escenario pesimista.”

Tabla 11.- Región de Magallanes y la Antártica Chilena. Proyecciones de población para periodos de cinco años, según escenarios.

AÑOS	OPTIMISTA	PESIMISTA	MEDIO
2005	162330	150136	156233
2010	197043	155233	176138
2015	228395	160504	194450
2020	268977	165953	217465
2025	313838	171587	242713
2030	373051	177413	275232
2035	439335	183437	311386
2040	512610	189665	351137
2045	609326	196104	402715
2050	717591	202762	460177

Fuente: Elaboración propia.

“Las proyecciones se realizaron en periodos de cinco años hasta el año 2050. El cálculo se realizó con una tasa de crecimiento estimada de 3.325 % en un escenario optimista y de 0.67 % en un escenario pesimista. Con estas tasas resulta una población de 268.977 habitantes para el año 2020 en un escenario optimista, mientras que según la proyección pesimista esta cifra alcanza a sólo 165.953 habitantes. Las diferencias entre ambos escenarios se acrecientan hacia el año 2050, llegando según el escenario optimista a una cifra de 717.591 habitantes, en tanto el escenario pesimista llega a solamente 202.762 habitantes.”

“Las diferencias entre ambos escenarios son bastante importantes y como ya se señaló aumentan en la medida en que se aleja el horizonte de cálculo. Esto es lo que se conoce como el “cono de futuro” y se supone que los valores calculados constituyen los extremos de este campo de variación.”

**“Por lo tanto, las cifras reales finales que se puede esperar ocurran en los respectivos años. Deberían estar en algún punto entre ambos extremos. El que se ubiquen en el extremo superior o en el inferior dependerá de la evolución del sistema regional y de su inserción en el sistema nacional. Por lo tanto, es la región y su institucionalidad, quien debe definir el escenario más adecuado y fijar la imagen objetivo en el ámbito demográfico. “**

## **CAPÍTULO 7.- BASES PARA UN PROYECTO DE GESTIÓN MIGRATORIA EN LA REGIÓN.**

“La revinculación de la población a la Región, tiene como componente fundamental el mercado del trabajo. La oferta de puestos de trabajo es un antecedente de primera importancia a la hora de decidir el regreso a la Región, luego de haber cursado estudios superiores fuera de ella, o la permanencia en la nueva Región de residencia. Los resultados presentados en los informes previos dan cuenta de un deseo de regresar a Magallanes, pero que se ve imposibilitado por la percepción del mercado laboral regional, que no ofrece empleos de calidad acorde a la especialización que se ha alcanzado.”

“La región de Magallanes inició un periodo de fuerte crecimiento a partir de mediados del siglo XX, en respuesta a la creación de la Empresa Nacional del Petróleo (ENAP), que significó la generación de una fuente de trabajo que atrajo a un importante número de personas hacia la región. Ese ciclo expansivo de la población regional se mantuvo hasta los años ochenta del siglo pasado, cuando se inicia un ciclo recesivo con una caída de la tasa media anual de crecimiento demográfico por debajo del 1%, muy inferior a las tasas a que estaba creciendo la población del país.”

“Esta caída en las tasas de crecimiento demográfico acompañan a una fuerte caída en el desempeño de la economía regional. Así, mientras la economía nacional mostraba un fuerte dinamismo en la década de 1980, la Región de Magallanes manifestaba un estancamiento, para dar paso a un franco deterioro.”

“Los antecedentes históricos del comportamiento económico de la región, permiten comprender el fenómeno de la reducción en el ritmo de crecimiento demográfico que ha afectado a la región en las últimas dos décadas del siglo XX. Sin embargo información reciente permite suponer una mejoría en las condiciones económicas, lo que podría fortalecer un programa de recuperación demográfica regional.”

“El Índice de Actividad Económica Regional (INACER), ha venido mostrando una interesante evolución positiva en Magallanes, lo que da cuenta de una recuperación de la economía regional.”

“De esta manera entonces, se puede afirmar que la tendencia al estancamiento y reducción que mostraba la economía de Magallanes está dando muestras de estar terminando y con ello la Región parece haber iniciado un camino de recuperación. Las cifras permanentemente negativas que entregaban los diferentes indicadores y el mal comportamiento que mostraba la región con relación al resto del sistema nacional, están revirtiéndose, con lo cual podría esperarse un incremento en la capacidad de generación de empleos.”

**“La formulación de un programa regional que atienda al problema demográfico, específicamente a las migraciones, buscando revertir los flujos, generando condiciones para atraer población y reduciendo los factores de expulsión de población, se constituye en un ejemplo pionero para el resto de las regiones y a nivel latinoamericano. La posibilidad de que la Región coordine un conjunto de acciones destinadas a frenar la emigración y otras tantas a inducir flujos inmigratorios, puede ser visto como un ejemplo a seguir por otras entidades territoriales que enfrenten una problemática similar.”**

“El objetivo general de un programa migratorio debiera abocarse a desarrollar acciones estratégicas en la región de Magallanes y fuera de ella que contribuyan al logro de retener población joven, revincular población emigrante de la región y estimular la llegada de población con alta calificación, en la perspectiva de fortalecer e incorporar valor agregado humano, al desarrollo de la región de Magallanes. “

“En lo específico:

“.- Contribuir a la retención de población joven en Magallanes, mediante la realización de acciones multisectoriales que propendan a mejorar, racionalizar, diversificar y ordenar la calidad de la oferta educativa superior en Magallanes.”

“.- Contribuir a la revinculación de Magallánicos emigrantes, en la perspectiva de formar redes virtuales que permitan expandir el horizonte socio-cultural de la región, e incorporar las experiencias y experticias logradas por los migrantes al desarrollo de la región mediante acciones innovadoras de intercambio, formación y transmisión de conocimientos en áreas de sensibilidad estratégica actual y otras de potencialidad futura. Esto, en la perspectiva de la “expansión simbólica” de la frontera regional.”

“.- Fomentar una política de atracción de población, mediante el desarrollo de mecanismos de atracción, con énfasis en población calificada. “

“.- Realizar un monitoreo anual al movimiento migratorio mediante la creación de un observatorio de vigilancia migratoria y la elaboración de un informe anual de migraciones.”

---

## **EQUIPO A CARGO DEL ESTUDIO**

FRANCISCO JAVIER RUIZ CARDENAS

SOCIÓLOGO  
UNIVERSIDAD DE CHILE.

MAGISTER (C)  
GESTIÓN PÚBLICA Y DESARROLLO LOCAL  
UNIVERSIDAD DEL MAR

*COORDINADOR GENERAL. ENCARGADO DE LA METODOLOGÍA GENERAL DEL ESTUDIO*

---

SERGIO LAUSIC GLASINOVIC

PROFESOR DE ESTADO, HISTORIA Y GEOGRAFÍA.  
UNIVERSIDAD DE SANTIAGO DE CHILE.

MAGÍSTER EN CIENCIAS HISTÓRICAS. FACULTAD DE FILOSOFÍA DE ZADAR, UNIVERSIDAD DE SPLIT, CROACIA.

DOCTOR GEOGRAFÍA E HISTORIA, FACULTAD DE HUMANIDADES. UNIVERSIDAD DE HUELVA, ESPAÑA. EXPERTO EN MIGRACIÓN REGIONAL. DELEGADO REGIONAL DE LA OIM .

*EXPERTO EN MIGRACIÓN HISTÓRICA EN MAGALLANES*

---

ADRIANO ROVIRA PINTO.

PROFESOR DE ESTADO EN HISTORIA Y GEOGRAFÍA, ESPECIALIDAD EN GEOGRAFÍA, EN LA UNIVERSIDAD DE CHILE. 15 DE NOVIEMBRE DE 1972.

MAGISTER SC., EN LA UNIVERSIDAD DE CONCEPCIÓN, CHILE. 30 DE ENERO 1976.

DIPLOMA EN GESTIÓN AMBIENTAL PARA EL DESARROLLO, EN EL CIFCA. MADRID, ESPAÑA. 7 DE DICIEMBRE DE 1982.

LICENCIADO EN GEOGRAFÍA, UNIVERSIDAD DE HUELVA, ESPAÑA.

DR (C) EN GEOGRAFÍA E HISTORIA, UNIVERSIDAD DE HUELVA, ESPAÑA.

*EXPERTO EN POBLACIÓN Y MIGRACIONES.*

---

DAVID OCTAVIO CANDIA BAEZA.

LICENCIADO EN GEOGRAFÍA. UNIVERSIDAD DE CHILE. 1994

DIPLOMADO EN GESTIÓN DEL CONOCIMIENTO. UNIVERSIDAD DE CHILE. 2001

MAGÍSTER EN CIENCIA POLÍTICA. UNIVERSIDAD DE CHILE. 2003

CONSULTOR CELADE.

*EXPERTO EN: ANÁLISIS DE BASES DE DATOS CENSAL Y MANEJO DE SOFTWARE; DBASE, REDATAM WIN, FOXPRO, ACCESS, SPSS, ARCVIEW, ARCGIS, ARCINFO, IDRISI, AUTOCAD, MAPINFO.*

---

CAROLINA MUÑOZ ELGUETA

GEÓGRAFA  
UNIVERSIDAD CATÓLICA DE VALPARAISO

*MANEJO Y CONOCIMIENTO DE SISTEMAS DE INFORMACIÓN GEOGRÁFICA (SIG) Y DE SOFTWARE TALES COMO AUTO AUTOCAD, ARC-VIEW, MAPINFO, REDATAM+ G4.*

---

ALICIA NOEMÍ GARCÍA

LICENCIADA EN HISTORIA  
UNIVERSIDAD DE BUENOS AIRES

DOCENTE UNIVERSIDAD  
DE LA PATAGONIA AUSTRAL (UPA)

*EXPERTA EN TEMAS DE POBLAMIENTO EN LA PATAGONIA ARGENTINA*

---

XIMENA OÑATE AVILA

PSICÓLOGA  
UNIVERSIDAD DE LA FRONTERA

MAGÍSTER EN PSICOLOGÍA  
UNIVERSIDAD DE LA FRONTERA

*ENCARGADA DEL ANÁLISIS CUALITATIVO*

---

ENRIQUE POBLETE

ESTUDIANTE INGENIERÍA EN ADMINISTRACIÓN DE EMPRESAS  
UNIVERSIDAD DE LOS LAGOS

*ENCARGADO DEL TRABAJO DE CAMPO, REVISIÓN DE BASES DE DATOS.*

---

ANDREA ALVAREZ  
ASISTENTE SOCIAL  
UNIVERSIDAD DE MAGALLANES

*REALIZACIÓN DE ENTREVISTAS EN PROFUNDIDAD*

---

Todos los derechos de este estudio, reservados para el Gobierno Regional de Magallanes y Antártica Chilena, y el Instituto Nacional de Estadísticas, XII Región, Chile.

*Punta Arenas, Noviembre de 2006.*